



Prevenir, Cuidar e Reabilitar

Relatório de Atividades

2021

Identificação da Entidade

[O Centro de Solidariedade de Braga/Projecto Homem \(Ce.S.B./P.H.\)](#) é uma pessoa coletiva religiosa com o NIF 502654201, fundada pela Arquidiocese de Braga em 1991, reconhecida como Instituição Particular de Solidariedade Social (IPSS), com estatutos publicados no Diário da República n.º 197, Série III, de 27/08/1992, com sede na Rua do Alcaide, 29/31 em Braga.

Especializado no tratamento, prevenção, redução de danos e reinserção de pessoas com comportamentos aditivos e dependências. Enquanto Programa Terapêutico-Educativo assente no modelo biopsicossocial, o Projecto Homem fundamenta a sua ação numa visão antropológica, de matriz cristã, da defesa do respeito integral da dignidade e liberdade individuais.

O modelo terapêutico Projecto Homem tem como marco teórico os paradigmas Biopsicossocial e Humanista e como principais correntes e abordagens psicoterapêuticas a terapia cognitivocomportamental, a autoajuda, a logoterapia, a intervenção em grupo, a entrevista motivacional, o aconselhamento e a prevenção de recaídas.

Missão

Cuidar de pessoas com comportamentos aditivos e dependências. Promover a inclusão familiar, social e laboral, através do Programa Terapêutico-Educativo do Projecto Homem. Intervir nos âmbitos da prevenção, tratamento, reinserção, redução de riscos e minimização de danos.

Visão

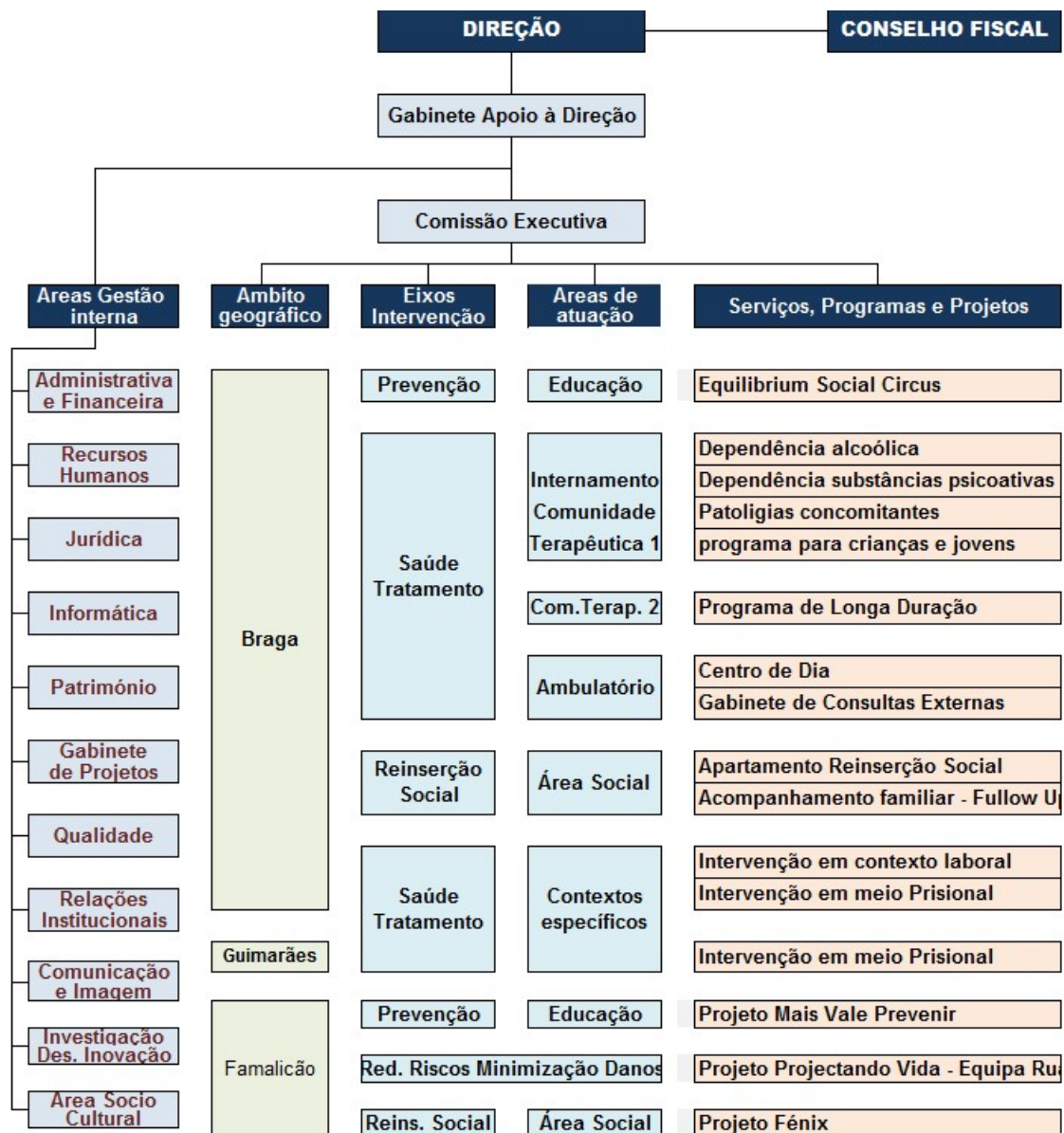
Ser uma Instituição de referência na prestação de serviços no âmbito dos comportamentos aditivos, reconhecida pelas melhores práticas e resultados alcançados, procurando a satisfação das expectativas dos utilizadores e dos parceiros, tendo em conta os novos desafios e a premência de novas respostas.

Valores

Respeito integral pela dignidade da pessoa; Humanismo; Responsabilidade Social; Qualidade Assistencial; Solidariedade; Sentido de Voluntariado.



Organograma Centro de Solidariedade de Braga/Projecto Homem

**Equipa multidisciplinar**

O (Ce.S.B./P.H.) tem uma equipa multidisciplinar especializada, constituída por 35 colaboradores, tais como: médico psiquiatra, médico de clínica geral e familiar, enfermeiros, psicólogos, sociólogos, assistentes sociais, técnicos superiores de educação, técnicos psicossociais, animadores socioculturais, monitores, bem como outro pessoal ligado à investigação, desenvolvimento e inovação, gestão financeira, formação e ao empreendedorismo e inovação social.



Respostas e Serviços

Comunidade Terapêutica Fundação Cupertino de Miranda



De acordo com o modelo de intervenção já referido, esta resposta visa o tratamento e a abstinência sustentada de pessoas com dependência de substâncias psicoativas lícitas ou ilícitas. Desenvolve programas específicos, procurando responder a

diversas problemáticas e características de públicos vulneráveis:

- Programa geral para pessoas dependentes de substâncias psicoativas ilícitas.
- Programa específico para a dependência alcoólica.
- Programa específico para pessoas com duplo diagnóstico – dependência química e outras perturbações psiquiátricas associadas.

Resposta convencionada com o SICAD - Serviço de Intervenção nos Comportamentos Aditivos e Dependências, com capacidade para acolher 60 utentes.

Comunidade Terapêutica Fundação Cupertino de Miranda	2021	2020
Utentes que transitaram do ano anterior	51	51
Utentes admitidos ao longo do ano	94	55
Utentes acompanhados ao longo do ano	145	106
Altas clínicas	36	39
Utentes que ingressaram em Apartamento de Reinserção Social	22	23
Utentes que regressaram ao contexto familiar e social	14	16
Utentes que transitaram para o ano seguinte	55	51
Taxa de sucesso no presente ano	40%	71%

Centro Terapêutico Cónego Fernando Monteiro

Programa dirigido a pessoas especialmente vulneráveis, cuja história de dependência de substâncias psicoativas, lícitas ou ilícitas, seja superior a dez anos, com elevado grau de desinserção, ausência de suporte familiar e social, ou em situação de sem abrigo, com impossibilidade de, por si, reverter as situações de desfavorecimento e severa exclusão em que se encontram. Esta valência tem capacidade para 17 utentes e convenção estabelecida com o SICAD para 14 utentes.

Centro Terapêutico Cónego Fernando Monteiro	2021	2020
Utentes que transitaram do ano anterior	0	0
Utentes admitidos ao longo do ano	6	0
Utentes que transitaram para o ano seguinte	5	0



Apartamento de Reinserção Social



A reinserção social é entendida como um processo de socialização personalizado e flexível, visa envolver ativamente, responsabilizar, promover e facilitar o processo de autonomia, desenvolvimento e bem-estar social, de educação para a cidadania e participação cívica. Acolhe, temporariamente, pessoas com problemas ao nível dos comportamentos aditivos e dependências, em fase de abstinência prolongada. Acolhe indivíduos encaminhados por diversas entidades, como comunidades terapêuticas, estabelecimentos prisionais, centro de respostas integradas, segurança social e outras instituições de solidariedade social e de saúde. Tem Acordo de Cooperação com a Segurança Social para 20 utentes.

Apartamento de Reinserção Social	2021	2020
Utentes que transitaram do ano anterior	37	32
Provenientes da nossa comunidade terapêutica	22	23
Provenientes doutras comunidades terapêuticas	8	4
População total acompanhada durante o ano	67	59
Inseridos a nível profissional	30	23
Acompanhamento em regime residencial	42	43
Acompanhamento em ambulatório	8	8
Altas terapêuticas	25	18
Inseridos em formação profissional	20	17
Acompanhamentos em Follow-up	17	13
Utentes que transitaram para o ano seguinte	34	37
Taxa de sucesso no presente ano	76%	82%

Centro de Consultas Externas

Este serviço especializado em CAD, conta com as especialidades de psicologia, serviço social, psiquiatria, medicina geral e familiar e enfermagem, de acordo com a avaliação diagnóstica efetuada.

Centro de Consultas Externas	2021	2020
Utentes que transitaram do ano anterior	2	2
Utentes acompanhados durante o ano	11	7
Utentes que concluíram o tratamento	4	1
Utentes que transitaram para o ano seguinte	5	2



Intervenção em meio prisional




O Projeto Livre de Drogas em Meio Prisional é implementado nos Estabelecimentos Prisionais Regionais de Braga e de Guimarães, de acordo com os protocolos celebrados com a Direção Geral de Reinserção e Serviços Prisionais. As ações educativas e formativas desenvolvidas no programa, visam contribuir para uma mudança, orientar para uma vida sem drogas e dotar o utente, através de propostas terapêuticas, educativas e formativas de competências e habilidades sociais, que lhe permitam o desenvolvimento pessoal e o conduzam a uma interação social tendente à autonomia.

Este programa foi interrompido dia 9 de março de 2020 e retomou-se dia 1 de Julho de 2021, no cumprimento das medidas de prevenção, decretadas pela DGS.

Estabelecimentos Prisionais	Braga		Guimarães	
	2021	2020	2021	2020
Reclusos que transitaram do ano anterior	1	18	8	17
Reclusos acompanhados durante o ano	51	26	23	20
Reclusos que ingressaram na Com. Terapêut.	6	5	0	0
Reclusos que transitaram para o ano seguinte	30	1	21	8

Programa Operacional Respostas Integradas PORI – PRI V.N. Famalicão



Os projetos apresentados, são cofinanciados pelo SICAD - Serviço de Intervenção nos Comportamentos Aditivos e Dependências, estão a ser desenvolvidos no concelho de Vila Nova de Famalicão, em parceria com a autarquia local, a Rede Social e outros parceiros estratégicos do território.



O Projeto “Fénix” enquadra-se no eixo da reinserção e afirma-se como um projeto de inserção social de pessoas consumidoras de substâncias psicoativas, cujo grau de dependência não comprometa a sua empregabilidade.



Tendo em vista a satisfação de objetivos intermédios, como a diminuição dos consumos, a redução de comportamentos de risco, a melhoria da saúde física e psicológica, promove ações de sensibilização dirigidas aos sistemas sociais, sobre a importância da qualificação formativa e do acesso ao trabalho da população alvo.

Fénix	2021	2020
População acompanhada	134	103
Sessões de atendimento psicossocial	1472	1507
Sessões de apoio educativo-laboral	308	542
Sessões de apoio sociojurídico	517	605
Sessões de apoio à saúde e bem-estar	458	694
Familiares alcançados	146	104
Familiares com acompanhamento psicossocial	29	31
Técnicos da área social	37	91
Técnicos de saúde	40	110
Técnicos de formação	25	35
Técnicos de Educação	26	40
N.º Empresas alcançadas	27	27
Técnicos de emprego	9	36



O Mais Vale Prevenir é um projeto de prevenção do uso e abuso de substâncias psicoativas. Pretende evitar, diminuir e retardar, a idade de início dos consumos, bem como contribuir para o desenvolvimento pessoal de cada criança e jovem, de uma forma lúdica e dinâmica, promovendo e aumentando as suas competências pessoais e sociais. Intervém em meio escolar, extraescolar e recreativo e está estruturado de uma forma multissistémica, ambicionando melhorar a formação integral de crianças e jovens.

Mais Vale Prevenir	2021	2020	
População acompanhada	813	972	Jovens e Pais
Programas de treino de competências	564	841	Jovens
Atividades Ludicopedagógicas em contexto escolar	766	691	Jovens
Gabinete acompanhamento psicossocial a adolescentes	137	94	Adolescentes
Gabinete de acompanhamento psicossocial a pais	126	86	Pais
Treino competências parentais “Mais famílias - Mais Jovem”	90	77	Pais
Ativ. Educativas-Culturais / Pedagógicas em interrupções letivas	16	38	Jovens





O “Projectando Vida” é um projeto de Redução de Riscos e Minimização de Danos. O trabalho desenvolvido baseia-se no modelo de intervenção de proximidade *outreach*. A ação é centrada nos princípios do Humanismo e do Pragmatismo, de forma a diminuir, atenuar, limitar ou controlar, os efeitos negativos relacionados com os consumos problemáticos, de substâncias psicoativas lícitas e ilícitas. O projeto tem à disposição uma unidade fixa e uma unidade móvel.

Projectando Vida	2021	2020
População Acompanhada	143	141
Cuidados de Enfermagem	32	17
Sessões Educação para a Saúde/Consultas de Enfermagem	641	341
Rastreios VIH	46	35
Atendimento Psicossocial	200	200
Apoio psicológico	20	20
Apoio alimentar	10266	10266
Encaminhamento	59	83
Transporte, Acompanhamento e Mediação para Consultas	59	83
Distribuição Kits consumo fumado	222	1105
Distribuição Kits consumo endovenoso	3832	3416
Distribuição de vestuário		11
Distribuição de máscaras	4514	

Centro de impacto Social pela Arte (CISA)



É uma estrutura que visa dinamizar a inclusão pela arte, através dos princípios da educação não formal. Visa prevenir problemas de comportamentos na adolescência, aprovados e cofinanciados pelo POISE, no âmbito do Portugal Inovação Social. São projetos promovidos no concelho de Braga, em parceria com a autarquia local, outros investidores sociais e parceiros estratégicos como os Agrupamentos de Escolas. Consistem numa abordagem baseada na fusão inovadora entre as artes e a intervenção social, que atua como agente de transformação psicossocial.





O Equilibrium Social Circus baseia-se na metodologia do Circo Social. O potencial transformador desta metodologia, reside no desenvolvimento de habilidades e competências, que as disciplinas como o trapézio, o malabarismo e o clown promovem e aprimoram.

Visa a promoção de competências cognitivas, psicomotoras e socioemocionais, como o sentido de pertença a um grupo, a confiança, o respeito, a perseverança, a disciplina, o raciocínio, o pensamento abstrato, a motricidade fina, a coordenação, bem como o efeito terapêutico do riso.



Equilibrium Social Circus	2021	2020
População Acompanhada - jovens	356	90
Oficinas de Circo	138	102
Escolas	9	6
Associações	3	1



O Cool Tour É um projeto de prevenção do abuso e uso nocivo das tecnologias recreativas, como os smartphones e a internet, através da interseção inovadora entre a educação não formal, a metodologia Problem Based Learning e a música.

Iniciou-se em 2021 uma intervenção piloto com utentes da Comunidade Terapêutica. Foi obtido um donativo 5.000 € para aquisição de instrumentos musicais para a Comunidade terapêutica, numa colaboração com a empresa Acrescentar. Foi também submetido um artigo científico ao INNTED 2021 - Congresso Internacional Inovação e Tendências Educacionais.

Já durante o período de elaboração deste relatório de atividades, foram estabelecidos contactos com diversas escolas, sendo a seguinte situação até ao presente

Cool Tour	2021 / 2
População Acompanhada em Comunidade Terapêutica	67
População Acompanhada - jovens	124
Escolas	4



Respostas inovadoras no pós-pandemia

Um olhar atento acerca do contexto pandémico, permitiu-nos diagnosticar a emergência de novos riscos sociais e de saúde. Procurando responder aos novos desafios, a instituição desenvolveu, de forma proativa, novas abordagens e metodologias de intervenção, com destaque para os seguintes projetos:

Game Off - Programa de tratamento para a dependência de Jogo

Programa aprovado pelo SICAD, com uma perspetiva global e personalizada, que assenta no modelo Humanista, com uma abordagem de intervenção cognitiva-comportamental. Trata-se de uma proposta de tratamento mista, em ambulatório e/ou centro de dia, com duração de 9 meses de acordo com o plano individual de tratamento, ajustado às necessidades do utente.

Esta resposta diferenciadora, é especializada no acompanhamento e tratamento das adições relacionadas com o jogo abusivo e patológico, uso problemático da internet, redes sociais, videojogo e écrans recreativos. É dirigida a adolescentes, jovens, adultos e famílias.

Foram iniciadas em 2021, conversações com o Município de Braga, no sentido de se trabalhar na elaboração de uma proposta de colaboração, com o objetivo de proporcionar esta intervenção aos bracarenses, através do Gabinete Municipal da Saúde. Está ainda pendente de aprovação o respetivo protocolo de colaboração.

Já durante o período de elaboração deste relatório de atividades, foram desenvolvidos ainda mais contactos, com os municípios de Guimarães, Famalicão, Barcelos, Vila Verde e Amares, onde poderá vir a ser replicado, idêntico protocolo.

SkyLight – Intervention Program for People with Addictions and Violence

O objetivo primordial deste projeto é o combate e a prevenção da violência doméstica, especificamente violência de género e violência contra crianças, através do tratamento dos agressores, com um programa de intervenção transversal aos diferentes contextos culturais europeus e de ações de formação de profissionais (e.g., professores, polícias, ministério público, tribunais) e de sensibilização da comunidade (e.g., escolas, instituições).



Em maio de 2021 foi iniciado um trabalho de pesquisa que possibilitou uma primeira candidatura ao Citizens, Equality, Rights and Values Program (CERV), programa da União Europeia. Posteriormente soubemos que a mesma não foi aprovada, embora tendo tido uma boa pontuação. Face ao retorno extremamente positivo, de vários organismos sobre esta nossa proposta de intervenção, foram reforçados inúmeros contactos com entidades parceiras, que nos permitiram melhorar substancialmente o nosso *know how* sobre o tema.

Entretanto foram desenvolvidos ainda mais contactos, no sentido de se conseguir um consórcio europeu muito mais consistente e uma planificação de atividades bem mais coerente. Foi já submetida nova candidatura àquele programa europeu.



O JOB é um projeto de Prevenção Laboral especializado na prevenção de comportamentos aditivos e dependências, dirigido às empresas para a promoção de um ambiente saudável e seguro, face aos comportamentos de risco e ao uso inadequado de substâncias psicoativas no local de trabalho.

Está em fase de preparação, uma colaboração institucional com o Município de Famalicão, para a implementação desta intervenção.

Áreas de Gestão Interna

Todas as áreas da instituição estão, muito naturalmente, estritamente interligadas. As áreas de gestão mais interna, por norma, veem refletidas as suas atividades, materializadas em novas abordagens, novos projetos que reforçam ou acrescentam áreas de intervenção. Em síntese, gera-se um ambiente com toda uma nova dinâmica, que impulsiona a instituição como um todo. Em 2021, pela sua relevância destacam-se, em particular, a área de Investigação, Desenvolvimento e Inovação (I.D.& I.), o Gabinete de Gestão de Projetos, a área da Comunicação e da Qualidade

A atividade do Gabinete de Gestão de Projetos, já foi sendo referida ao longo deste relatório, nomeadamente com o Centro de Impacto Social pela Arte (CISA), com as respostas inovadoras no pós-pandemia ou no contexto de internacionalização. Seguem-se agora, a breve descrição das atividades das outras áreas.



Centro de Investigação, Desenvolvimento e Inovação em CAD (I.D.& I.)



O Programa +CO3SO permitiu à instituição, a possibilidade de contratação de uma investigadora. Esta área é orientada para apoiar atividades de I.D.& I. em CAD, sistematizar modelos científicos de intervenção, fomentar a interdisciplinaridade, a valorização dos resultados e a articulação entre várias entidades públicas e privadas, de forma a potenciar a dimensão da ação e a qualidade das intervenções. O objetivo a medio prazo, será a criação de um *Cluster* em CAD.

Participação em Congressos	Tema da conferência
INNTED – Congreso Internacional de Innovación y Tendencias Educativas	O Circo Social como estratégia de prevenção de problemas de comportamento na adolescência
ADDIC-(AC)TION of the ERASMUS+	<i>Male vs. female psychopaths: Differences and similarities (changes on intertemporal choices in deviant behavior and time perception deficits in impulsivity disorders</i>
IX Congresso & XXVIII Jornadas da Sociedade Portuguesa de Alcoologia	Experiências adversas na infância e o consumo abusivo de álcool.
III Congresso Internacional Projecto Homem Braga – 30 anos e depois?	Investigação e Inovação: Contributos para o Desenvolvimento do Projecto Homem Braga

Publicações

Dias, P., & **Moreira, D.** (2021). A propósito do consumo de canábis em Portugal – por uma política baseada na prevenção. In V. Calado (Ed.), *Comportamentos Aditivos. Perspetivas e desafios* (pp. 101–106). Lisboa: SICAD: Serviço de Intervenção nos Comportamentos Aditivos e nas Dependências.

Moreira, D., & Dias, P. (2021). Prevenção do consumo de substâncias em ofensores consumidores. In Aletheia (Ed.), *Ecologia(s) das dependências: Entre a utopia e a limitação* (pp. 93–106).

Gomes, A., Leite, S., Peixoto D., & Monteiro, D. (2021). Entre a prevenção e a recaída: o papel da música em pessoas com comportamentos aditivos e dependências. In Atas do INNTED Congresso Internacional de Innovación y Tendencias Educativas.

Leite, S. & IDI (2021). Epítome: em jeito de conclusão. In Aletheia (Ed.), *Ecologia(s) das dependências: Entre a utopia e a limitação* (pp. 107–112).



Revisões sistemáticas	Estudos consultados	Artigos retidos	Fator de impacto	Quartil
Relationship between Adverse Childhood Experiences and Substance Use Disorder: A Systematic Review (1)	164	25	0.763	2
Addiction is a Brain Disease, and it doesn't Matter: A Systematic Review in Substance Use Treatment in Older Adults (2)	3.279	7	2.164	2
Instruments Used for Evaluation in Substance Use Disorder: A Systematic Review (3)	66	15	1.000	3
Relapse Rates after a Substance Abuse Treatment in Therapeutic Communities: A Systematic Review (4)	2.064	9	3.77	1
Pesquisas efetuadas	- EBSCO; - PubMed; - Web of Science			
Artigos submetidos nas revistas	(1) Journal of Child & Adolescent Substance Abuse (2) Substance Use and Misuse (3) Journal of Substance Use (4) Journal of Substance Abuse Treatment			
Artigos já em fase de re-submissão	Instruments Used for Evaluation in Substance Use Disorder: A Systematic Review (3)			
	Relapse Rates after a Substance Abuse Treatment in Therapeutic Communities: A Systematic Review (4)			
Artigos em preparação	Intervenções, abordagens metodológicas e focos de estudo no jogo patológico			

Dentro do objetivo de promover a formação especializada em CAD, o Projeto Homem participou em várias ações de formação na Universidade do Minho, nomeadamente na Escola de Psicologia, onde realizou palestras sobre as dependências e na Escola de Medicina, onde a Instituição assumiu o módulo de adições na disciplina de Medicina Humanitária, com o objetivo de promover, nos alunos, o conhecimento sobre a realidade e complexidade dos CAD, bem como a perspetiva de tratamento segundo o modelo biopsicossocial.

A instituição participou em vários eventos de inovação e empreendedorismo social, em colaboração com distintos parceiros.

Por fim, colaborou muito ativamente na preparação dos vários eventos do 30.º aniversário da instituição, bem como na elaboração do projeto SkyLight.



Comunicação

A estratégia de comunicação apresenta-se como um instrumento fulcral para o sucesso da Instituição. Nesse sentido, é muito importante uma clara definição de objetivos, de uma adequada estratégia, do público-alvo e dos meios de suporte. Promovido este trabalho e a devida ponderação, destacam-se as seguintes ações:

- Ações de comunicação, divulgação e disseminação nas redes sociais da entidade;
- Renovação da imagem da entidade e projetos, através de novos logos e posicionamento nas redes sociais;
- [Desenvolvimento de novo Site institucional](#);
- [Criação de novo vídeo institucional](#);
- [Apresentação em vídeo do Equilibrium Social Circus](#);
- [Divulgação e dinamização e divulgação de 4 webinars](#);
- [Promoção III Congresso Internacional Projecto Homem Braga – 30 anos e depois?](#)
- Elaboração de nova brochura de apresentação institucional;
- Contacto e envio de informação acerca das ações dinamizadas para a comunicação social.

Qualidade

O processo de Certificação da Qualidade, teve de ser suspenso devido à pandemia, pelo facto de as equipas terem ficado a trabalhar em espelho, conforme orientações da Direção-Geral da Saúde. Foi retomado no último trimestre de 2021.

Até ao presente, foram definidos todos os processos da cadeia de valor da instituição, aguardando-se a validação das metodologias estabelecidas, pela equipa responsável por cada um deles. Foram igualmente definidos, grande parte dos processos de suporte. Estima-se a auditoria interna e a auditoria de concessão, em meados de 2022.



Contexto de Internacionalização



Erasmus+ Através do Programa Erasmus+, bem como a participação noutras linhas de financiamento, a instituição tem potenciado ações de *benchmarking*, a troca de experiências profissionais e a transmissão de conhecimentos entre técnicos, com o envolvimento e sensibilização de jovens.

O desafio da internacionalização, é transversal às diversas áreas de intervenção da instituição, desde a Saúde, à área Social, Cidadania, Educação, Justiça, área Sociocultural e de Inovação e Empreendedorismo Social.



Pretendeu atualizar as competências, metodologias e métodos de intervenção dos técnicos de juventude, de forma a promover a melhoria contínua das suas práticas e o desenvolvimento de novas respostas no domínio da prevenção dos CAD.

Este projeto foi desenvolvido durante o mês de setembro de 2021 e contou com a participação de 30 participantes oriundos de Portugal, Espanha, Itália, Macedónia, Estónia, Polónia e Grécia.

Foi uma semana muito rica em troca de experiências entre técnicos de juventude destes diferentes países e contextos, em que a metodologia da educação não formal foi abordada e discutida, através da experimentação de várias técnicas, para uma intervenção mais eficaz junto dos jovens.



Teve como meta incentivar a interação e cooperação multicultural e europeia de jovens com CAD, para que possam desenvolver competências e experimentar metodologias (como a educação não formal) num ambiente verdadeiramente propício ao seu desenvolvimento. Foi realizado durante o mês de julho de 2021 e foi repartido em duas ações.

A primeira APV destinava-se aos líderes de grupo e um jovem de cada país, 14 participantes no total, servindo como momento preparatório chave para a segunda ação o YE (encontro de jovens). Participaram neste programa organizações de Portugal, Espanha, Itália, Grécia, Estónia e Polónia.



Semanas depois, foi realizado o YE que contou com 43 participantes, sendo 5 jovens e um líder de grupo de cada organização parceira. Foram desenvolvidas, durante os 5 dias de atividades, inúmeros jogos e abordagens e metodologias de educação não formal onde, através do lúdico e da arte, pudemos facultar aos jovens momentos de reflexão, convívio, partilha de experiências e de resolução de problemas associados ao consumo de substâncias psicoativas e dependências.

Projecto Inter Gentes (Across Nations)

Promover a inserção sociolaboral de pessoas com comportamentos aditivos e dependências, como parte principal do seu processo de recuperação, por meio da colaboração entre técnicos de organizações europeias. Aprimorar os conhecimentos, competências e aptidões dos profissionais no campo da inserção social e laboral, apoiando a aprendizagem contínua, no âmbito da transferência de conhecimento. Consórcio liderado pela Asociación Proyecto Hombre (Espanha), em colaboração com a European Federation of Therapeutic Communities e Federazione Italiana Delle Comunita Terapeutiche (Itália).

Comisión para el Tratamiento de Asociación Proyecto Hombre (Espanha)

Visa avaliar e redefinir o modelo e metodologia terapêutica, para a criação de um manual, a ser adotado pelas instituições que trabalham com o modelo de intervenção do Projecto Homem.

Comisión Internacional de Asociación Proyecto Hombre (Espanha)

Visa a organização e participação em eventos internacionais, como a organização dos eventos anuais na semana dos narcóticos e drogas da ONU, participação como membro consultivo na Comissão da Sociedade Civil na área dos narcóticos e drogas da ONU, acompanhamento, formação e supervisão de Comunidades Terapêuticas. Participa na European Federation of Therapeutic Communities (EFTC) na World Federation of Therapeutic Communities (WFCT), na Rede Ibero-americana de ONGs que trabalham em Drogas e Dependências (RIOD), na Inter-American Drug Abuse Control Commission (CICAD) e na Civil Society Forum on Drugs – EU (CSFD).



Celebração do 30.º Aniversário



Celebramos em 2021 o 30.º aniversário. Apesar do contexto adverso, a instituição propõe-se refletir sobre os desafios emergentes nesta área, procurando projetar tendências e perspectivas de futuro. Surgiu assim o “Ciclo de Conferências 30 anos e depois?” que contou com conceituados investigadores em CAD, com especialistas de centros Projecto Homem e com representantes de prestigiados organismos públicos.

Realização de diferentes Webinars

WEBINAR

Tendências e perspetivas nas dependências

25.03.2021 | 17h30




Dr. Alexis Goosdeel
EMCDDA

Prof. Elisardo Becoña
Universidade de Santiago de Compostela

Moderação Luís Machado | Projecto Homem



WEBINAR

Economia social: a pedra angular da solidariedade e inclusão na Europa

25.06.2021 | 18h00




Isabel Estrada Carvalhais
Deputada no Parlamento Europeu

José Manuel Fernandes
Deputado no Parlamento Europeu

Moderação Prof.ª Doutora Daniela Monteiro
Coordenadora Curso Serviço Social UCP-Braga | Membro Direção Projecto Homem



WEBINAR

Espaço para as Comunidades terapêuticas?

20.10.2021 | 17h00-18h30




Dr. George De Leon
Professor Clínico do Departamento de Psiquiatria da Langone Medical Center da New York University, PhD pela Columbia University

Dr. Thomas Legl
Presidente e Diretor Terapêutico da Therapeuten im Wald, em Reichenau / Rax Austria

Moderação Dr. Luís Martins Correia
Médico psiquiatra no Hospital de Braga (Coordenador do serviço de urgência de psiquiatria) | Médico psiquiatra no Projecto Homem



WEBINAR

Intervenção pela arte: a musicoterapia e a indústria criativa

18.11.2021 | 18h00-19h30





Tozé Brito
Músico, Compositor e Administrador da SPA

Luisiana Passarini
Musicoterapeuta do Centro Benetton de Musicoterapia Brasil

Daniel Teran Fierro
Presidente Asociación Española de Musicoterapia

Moderação Ana Gomes | Cantora e musicoterapeuta no Projecto Homem Braga



III Congresso Internacional Projecto Homem Braga – 30 Anos e Depois?

Este congresso marcou uma mudança de imagem institucional, encerrou o ciclo de conferências, culminando com a realização de um Sarau Cultural, no Auditório Vita.



III CONGRESSO INTERNACIONAL PROJECTO HOMEM 02-03 . dez . 2021

30.º Aniversário Centro de Solidariedade de Braga / Projecto Homem

02. DEZ

Aula Magna Faculdade
Filosofia e Ciências Sociais
09h30
Sessão de abertura

11h00
Intervenção em CAD em Portugal
Manuel Cardoso
Subdiretor Geral Serviço de Intervenção em CAD

Inovação em CAD – Parte I
Roberto Secades-Villa
Universidade de Oviedo
> Moderação Luís Machado | Projecto Homem

12h30
Almoço

14h30
Inovação em CAD – Parte II
Begoña del Campo Gomez
INTER GENTES (ACROSS NATIONS)

Inclusão pela Arte
Ana Oliveira e Matilde Caldas
UCP Lisboa

**Inovação e Empreendedorismo
no Terceiro Setor**
Carlos Santos
Human Power Hub
> Moderação Sara Leite | Projecto Homem

Espaço Vita
21h00
Programa cultural
Auditório Vita

03. DEZ

Aula Magna Faculdade
Filosofia e Ciências Sociais
09h30
**Modelo Biopsicossocial Projecto Homem:
30 anos e depois?**
Roberto Mineo
Centro Italiano di Solidarietà Don Mario Picchi
Elena Presencio Serrano
Asociación Proyecto Hombre
Diana Moreira
Projecto Homem Braga
> Moderação Alceu Dias | Projecto Homem

11h00
Conferência Políticas para o futuro
João Goulão
Diretor-geral do Serviço de Intervenção em CAD
> Moderação Sérgio Oliveira | Revista Dependências

12h00
Sessão de encerramento



projectohomem-braga.pt



III CONGRESSO INTERNACIONAL PROJECTO HOMEM 02-03 . dez . 2021

30.º Aniversário Centro de Solidariedade de Braga / Projecto Homem



Parcerias e Protocolos

Convenção

Serviço de Intervenção Comportamentos
Aditivos e Dependências (SICAD)

Acordo de Cooperação

Instituto de Segurança Social
Centro Distrital de Braga

Protocolos de Cooperação

- Arquidiocese de Braga
- Câmara Municipal de Vila nova de Famalicão
- Universidade Católica – Centro Regional de Braga
- Universidade do Minho
- Ordem dos Psicólogos Portugueses
- Estabelecimento Prisional Regional Braga
- Estabelecimento Prisional Regional Guimarães
- Direção Geral de Reinserção e Serviços Prisionais
- Agrupamentos Escolares de Vila Nova de Famalicão
- Agrupamentos Escolares de Braga
- Comunidade Vida e Paz

Afiliações Nacionais e Internacionais

- European Federation of Therapeutic Communities
- Progetto Uomo – Itália
- Asociación Proyecto Hombre – Espanha
- Confederação Nacional das Instituições de Solidariedade (CNIS)
- União das Instituições Particulares de Solidariedade Social de Braga (UDIPSS)
- POCAD – Plataforma Organizações Intervenientes em Comp. Aditivos e Dependências
- Rede Social de Braga
- Rede Social de Vila Nova de Famalicão
- Riscos Reduzidos em Rede – R3

Contactos

Sede

Rua do Alcaide, 29/31
4700-024 BRAGA

Telefones:

253 617 384 - Geral
253 277 452 - Fax
253 137 703 – Informações / Admissões
253 215 369 – Reinserção Social
253 684 272 – Comunidade Terapêutica

Redes Sociais



geral@projectohomem-braga.pt



www.projectohomem-braga.pt



[projectohomembraga](https://www.facebook.com/projectohomembraga)



[@projectohomembraga/](https://www.instagram.com/projectohomembraga/)



www.linkedin.com/company/projecto-homem/



[Centro de Solidariedade Braga Projecto Homem](#)

Braga, 31 de março de 2022
A Direção

